



Natuurerven en landschap Midlaren-Noordlaren Fase 1

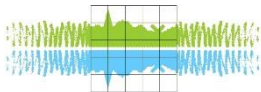


Herstel en behoud van biodiversiteit in het landelijk gebied

Landschapsbeheer Drenthe

Zorg voor ons landschap

Colofon

Titel	Natuurerven & landschap Midlaren-Noordlaren <i>Herstel en behoud van biodiversiteit in het landelijk gebied.</i>
Opdrachtgever	Gemeente Tynaarlo
Opdrachtnemers	 Landschapsbeheer Drenthe Landschapsbeheer Drenthe Kloosterstraat 11 9401 KD Assen T (0592) 316 616 E info@lbdrenthe.nl W www.lbdrenthe.nl
Contactpersoon	Bert Dijkstra & Kathelijn de Maeijer
Foto's	Saxifraga – Hans Dekker
Status	Eindversie
Datum	27-11-2018

Inhoudsopgave

Inhoud

1.	Inleiding	4
2.	Belang verbinding Noordlaarderes e.o. voor biodiversiteit.....	5
	Plangebied.....	5
3.	Kansen / uitgangssituatie.....	7
	Landschap	7
	Erven en dorpskernen.....	7
	Bermen.....	9
	Doelsoorten binnen het project.....	9
4.	Uitvoering	10
4.1	Algemeen	10
4.2	Landschap	10
	Mogelijke maatregelen es complex:.....	10
	Mogelijke maatregelen jong ontginningslandschap en dorp	10
	Mogelijke maatregelen natuurakkers.....	11
	Mogelijke maatregelen natuurgraslanden	11
	Mogelijke maatregelen beheer zandpaden.....	11
	Mogelijke maatregelen beheer bermen	Fout! Bladwijzer niet gedefinieerd.
	Mogelijke maatregelen landschapselementen.....	11
4.3	Erven.....	12
	Mogelijke maatregelen	12
5.	Projectresultaat	12
	Instandhouding en beheer.....	12
6.	PR en communicatie	13
7.	Planning.....	13
8.	Begroting en financiering	14

1. Inleiding

Voor wie er oog voor had was het al langer te zien, maar een Duits onderzoek leverde de cijfers. Een dramatische achteruitgang van de insecten, ook in natuurgebieden. Omdat insecten een belangrijk voedsel vormen voor vogels en kleine zoogdieren is daar ook achteruitgang waar te nemen.

De dorpen Midlaren en Noordlaren tellen nu heel wat mensen die grond bezitten maar voor hun inkomen daar niet afhankelijk van zijn. Dit bracht ons op het idee om dorpsgenoten te interesseren voor een project dat de biodiversiteit zou kunnen verbeteren. Dat zou kunnen door herinrichting van grond en tuin en beplanting met soorten die voor insecten, kleine zoogdieren en vogels aantrekkelijk zijn.

Onze gedachten gingen daarbij in eerste instantie uit naar bloemrijke graslanden of bloemrijke akkerranden. Maar struiken en bomen en de diverse landschapselementen zijn vaak ook belangrijke leveranciers van voedingsstoffen voor insecten en vogels en bieden nestgelegenheid. Denk daarbij niet alleen aan bloemen maar ook aan bessen, fruit, noten en zaden. Ook hagen en struwelen, houtwallen en poelen spelen een belangrijke rol. Ook richting de gemeente Tynaarlo is actie ondernomen om te komen tot een natuurvriendelijker bermbeheer. Een viertal dorpsgenoten met kennis van zaken heeft een inventarisatie gemaakt van bermen die geschikt zijn voor dit doel.

Om het idee verder te concretiseren is contact gezocht met Natuurmonumenten, Landschapsbeheer Drenthe en Landschapsbeheer Groningen en het gebied verruimd Noordlaarderes. Hieruit vloeide het idee voort om een gezamenlijk avond het te houden om draagvlak te peilen en uitvoeropties te presenteren. Er blijkt veel interesse te zijn in een aanpak waarbij maatwerk per eigenaar kan worden geboden, naar voorbeeld van het project natuur erf, wat in Drenthe al op diverse plaatsen wordt uitgevoerd. Inmiddels hebben zich al 31 geïnteresseerden gemeld om te participeren in het biodiversiteitsproject. In dit projectplan is het onderwerp verder uitgewerkt. De kern hiervan is dat het landschap rijker wordt aan biodiversiteit en dat bewoners meer bewust worden van mogelijkheden die ze zelf hebben om natuur en biodiversiteit te stimuleren/ontwikkelen.

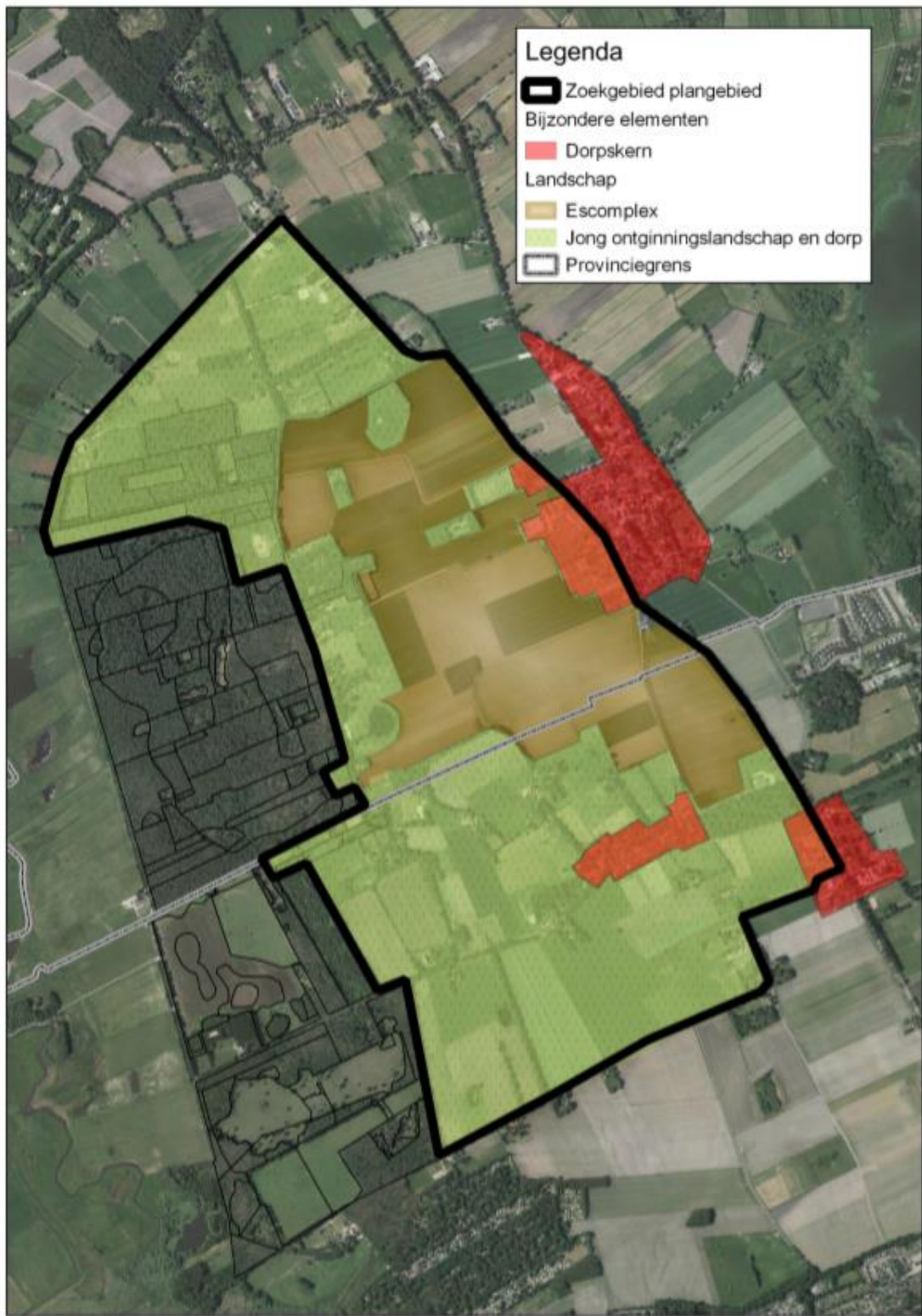
Philippe Boucher

2. Belang verbinding Noordlaarderes e.o. voor biodiversiteit

Noordlaren en Midlaren herbergen één van de mooiste esdorpenlandschappen van Drenthe en Groningen. De es, die tegen de dorpskern van Noordlaren aan ligt, wordt omringd door een jong ontginningslandschap met grote erven met een grote rijkdom aan natuur. Aan de westkant ligt het natuurgebied Noordlaarderbos en de Vijftig Bunder, een complex van bossen, heide en kruidenrijke graslanden. Aan de oostkant ligt het natuurgebied het Zuidlaardermeer, een groot open water met een moeraslandschap langs de oeverzones. Ondanks deze unieke situatie, te midden van de natuur, maken de bewoners zich zorgen over het verlies aan biodiversiteit van hun woonomgeving. Wij denken dat er veel mogelijkheden zijn om de woonomgeving van mensen en natuur te verbeteren omdat veel bewoners bereid zijn om mee te gaan helpen om dit verlies te stoppen. Door op eigen erf en gronden aan de slag te gaan, kan een netwerk van locaties ontstaan met veel biodiversiteit. Hierdoor ontstaat tevens een groene dooradering die een bijdrage levert aan de verbinding tussen de grote natuurgebieden, maar ook de harde overgang van natuur naar landbouw gebied verzacht. Hiervoor hebben wij samen met de partijen Natuurmonumenten, Landschapsbeheer Groningen en Landschapsbeheer Drenthe de handschoen opgepakt voor het opzetten van dit project.

Plangebied

We hebben een plangebied begrensd van zo'n 350 hectare. Dit plangebied ligt ten westen van Noordlaren en ten noordwesten van Midlaren. Het gebied ligt in de gemeente Haren (provincie Groningen) en de gemeente Tynaarlo (provincie Drenthe). Binnen dit plangebied willen we bewoners de kans geven om mee te helpen de natuur te beschermen op hun eigen erf en het omringende landschap. Daarnaast hopen we agrariërs, de beide gemeenten en andere (terrein behorende) organisaties te inspireren om meer ruimte te geven aan het landschap, de natuur en de biodiversiteit.



Figuur 1 Plangebied met Es complex, jong ontginningslandschap en dorpskernen

3. Kansen / uitgangssituatie

Noord- en Midlaren herbergen grote kansen om een goede balans te creëren tussen wonen, natuur en landbouw. In dit projectplan maken we onderscheid tussen kansen:

1. in het landschap (buitengebied);
2. op erven/dorpskernen en bermen.

Er is vanzelfsprekend wel samenhang tussen beide onderdelen.

Landschap

De openheid van de es complex zorgt voor een optimale beleving van deze es complex. Dit willen we dan ook zo houden en zelfs versterken. Helaas zijn veel natuurwaarden van een dergelijk akkercomplex verdwenen. Bijvoorbeeld de Patrijs en de Veldleeuwerik worden al langere tijd niet meer waargenomen in het gebied. Onder andere voor deze doelgroepen zouden we graag een aantal natuurakkers en akkerranden aanleggen. Natuurmonumenten is alvast begonnen met de aanleg van twee natuurakker (Duinweg en Goldberg). De zandpaden bieden daarnaast uitstekende nestlocaties voor zandbijen en de bermen kunnen bloemrijker worden gemaakt. Door de doorgaans zonnige ligging zijn dit uitstekende locaties voor wilde bijen en andere insecten. Zandpaden met bloemrijke bermen zijn ook interessante plekken voor o.a./ patrijs en geelgors om naar voedsel te zoeken. Samen met de houtsingels, houtwallen en bomenlanen vormen deze elementen natuurlijke verbindingzones voor diverse fauna. Deze kunnen waar mogelijk versterkt en/of hersteld worden.

In de jonge ontginningen liggen kansen om een overgangsgebied te creëren tussen de natuurgebieden en de es. Hier is een kleinschalig cultuurlandschap aanwezig met veel gronden die ecologisch wordt beheerd door particulieren. Er is potentie aanwezig om dit areaal te vergroten. In dit gevarieerde landschap kunnen veel verschillende maatregelen worden toegepast. Zoals bijvoorbeeld aanleg natuurakkers, boomgaarden, houtsingels, heggen en natuurgraslanden.

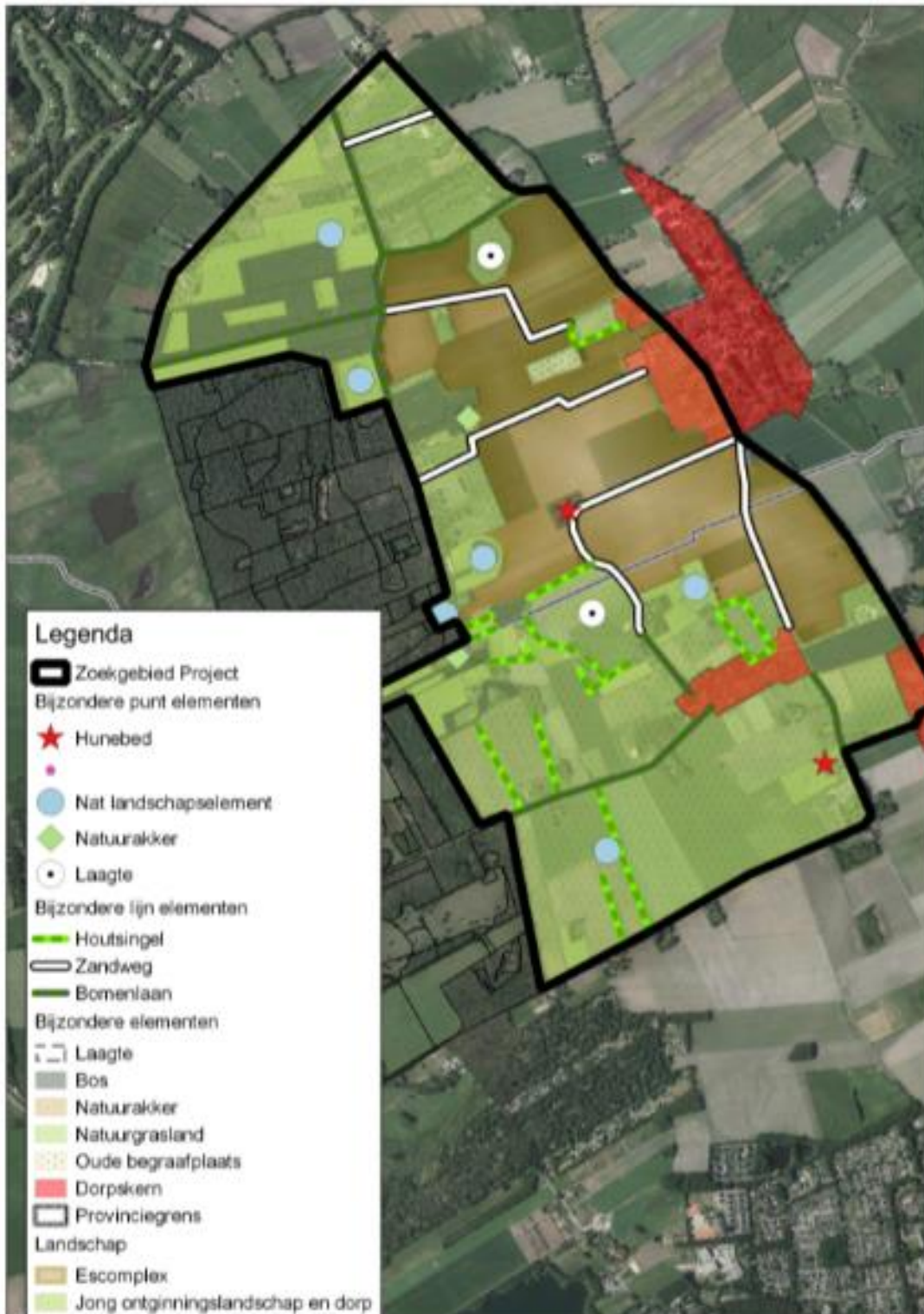
In figuur 2 zijn een aantal bijzondere elementen in kaart gebracht. Het gebied herbergt veel bijzondere elementen zoals hunebedden, oude begraafplaats, uitgestoven laagtes en Pingo-ruïnes, zandpaden, houtsingels, natuurakkers, natuurgraslanden en bomenlanen. Deze elementen bieden een goede basis voor een woon- en werkomgeving met voldoende ruimte voor de natuur.

Erven en dorpskernen

In het project gebied bevinden zich talloze erven, variërend van burgerwoningen tot woonboerderijen. De erven liggen als linten door het buitengebied en geconcentreerd in de dorpskernen. Vooral de erven in het buitengebied kunnen door ecologisch waardevolle ontwikkeling fungeren als stapstenen en zo bijdragen aan het Natuurnetwerk in Drenthe en Groningen, maar ook als zelfstandig leefgebied dienen voor soorten. Bij veel van de boerderijen en erven in het buitengebied is de functie in de loop van de jaren veranderd. Zo zijn bijvoorbeeld veel van de boerderijen nu in gebruik als woonboerderij. Dit heeft tot gevolg dat het karakter van deze erven is veranderd. Zo zijn er gebouwen en paardenbakken toegevoegd en heeft er veel aanplant van exoten plaatsgevonden, zoals conifeer en fijnspar. Veelal zijn de erven netter gemaakt en blijven er minder overhoekjes, gaatjes en kieren over. In andere gevallen weet men niet welk onderhoud vereist is, waardoor achterstallig onderhoud is ontstaan aan houtwallen, singels en hagen. Ook is bij nieuwe bebouwing en erfbeplanting vaak geen rekening gehouden met de landschappelijke inpassing en de ecologische waarde. Dit alles heeft als gevolg dat de erven vaak minder aantrekkelijk worden voor veel diersoorten, met als gevolg een daling van de variatie en daarmee de biodiversiteit. Daarnaast verdwijnt de eenheid tussen de erven en het landschap. Zeker bij erven met aanvullende gronden kan het grondgebruik nog intensief zijn (verhuur aan agrariërs, gazonbeheer).

Erven bieden veel mogelijkheden om de natuur te versterken. Denk bijvoorbeeld aan advies t.a.v. goede nectarplanten, beperken gifgebruik en plaatsen van bijenhôtels, maar ook fruitbomen en het

bieden van nestgelegenheid voor vogels. Dit vergt maatwerk per eigenaar en per natuurerf. Ook goed uitgevoerd ecologisch bermbeheer zorgt voor versterking van de natuur en verbinding tussen de diverse gebieden. Hiervoor is draagvlak van groot belang.



Figuur 2 Kaart met bijzondere elementen

Bermen

In het steeds intensiever gebruikte agrarische landschap in Drenthe neemt het belang van bermen als leefgebied en verbinding tussen leefgebieden voor planten en dieren alleen maar toe. Ecologisch bermbeheer kan een belangrijke bijdrage leveren aan de biodiversiteit in Drenthe. Dit is iets wat gelukkig op steeds meer plekken wordt opgepakt. Het is van belang dat er met de juiste kennis wordt gewerkt om tot effectieve resultaten te komen. In het projectgebied wordt dit spoor opgepakt door in gesprek te gaan met de gemeentelijke wegbeheerders Tynaarlo en Haren om naar mogelijkheden te zoeken. De bewoners hebben hierbij een rol in het verkrijgen van draagvlak bij aangrenzende grondeigenaren/agrariërs en de realisatie.

Doelsoorten binnen het project

Het project richt zich op het verhogen van biodiversiteit, hierbij maken we gebruik van doelsoorten. Een doelsoort is een biologische soort waarmee enerzijds de werking van een maatregel getoetst kan worden en anderzijds bepaalt een doelsoort de te nemen maatregel. Ze zijn hiermee gidssoorten voor een gewenste ontwikkeling. De wilde bijen en boerenlandvlinders en vogels van kleinschalige landschappen zijn een belangrijke doelgroepen. Helaas weten we momenteel niet genoeg van de aanwezige soorten, vooral bij de bijen. Het landschap biedt voortplantingsmogelijkheden voor veel verschillende soorten bijen, vlinders en vogels.

Bijen

Voor de bijen is een bos met veel dood hout, zand op de zandpaden en in de heide aanwezig. Er komen dus een flink aantal zandbijen voor zoals bijvoorbeeld het Vosje en Roodgatje. Maar ook Hommels zoals de Boomhommel. Opvallend is een waarneming van de Heideviltbij in het dorp Midlaren. Daarnaast kunnen bijenhôtels en erven extra nestgelegenheid creëren voor soorten als Bladsnijders, Metselbijen, etc. Al deze bijen hebben vervolgens bloemen nodig voor hun voedsel.

Boerenlandvlinders

Ook boerenlandvlinders staan sterk onder druk. Provinciale Staten van Drenthe hebben in 2017 een motie aangenomen om leefgebieden van deze vlindersoorten meer kansen te geven. Boerenlandvlinders komen primair in het agrarische gebied voor, voorbeelden zijn Groot dikkopje, Oranje tipje en Kleine vuurvlinder. Het zijn vlinders die zich thuis voelen in bloemrijke graslanden, kruidenrijke bermen, slootkanten en overhoekjes. Ontwikkelen van bloemrijke vegetaties en aanplant van bloeiende struiken op erven, in bermen, in het landschap en dorpskernen zijn denkbare maatregelen.

Vogels van kleinschalige landschappen

Daarnaast denken we aan boerenlandvogels die houden van kleinschalig landschap. Hun leefgebied bestaat uit een afwisseling van akkers, graslanden en kleine landschapselementen. In dit landschap scharrelen ze zaden en insecten bijeen en er zijn voldoende rustige broedplekken zoals houtwallen, hagen, boomholten en gebouwen. Kenmerkende soorten van dit landschap zijn Geelgors, Kneu, Ringmus, Gekraagde roodstaart, Spreeuw, Boerenzwaluw en de Grote Lijster.

4. Uitvoering

4.1 Algemeen

De uitvoering richt zich op de drie in hoofdstuk 3 genoemde sporen:

- Landschap
- Erven en dorpskernen
- Bermen en zandwegen

De werkelijke realisatie zal uiteindelijk afhangen van deelnamebereid onder de inwoners en budgetruimte. De accenten tussen het Drentse en Groningse deel verschillen, dit heeft te maken met eerdere gedane investering op gebied van landschap (impulsprojecten) en de verschillen in mogelijkheden die via agrarisch natuurbeheer mogelijk zijn. We gaan uit van mogelijke maatregelen die passen bij het betreffende landschap/onderdeel en reeds bestaande concrete ideeën. Eigenaren die zich hebben aangemeld voor het project worden afzonderlijk bezocht voor het leveren van maatwerk. De focus op onderdelen erf en of landschap zal sterk afhangen van de eigendom situatie en persoonlijke mogelijkheden. Het eigendom van de deelnemer dient minimaal 0,1 ha groot te zijn om mee te kunnen doen aan het project. Eigenaren ontvangen op basis van het bezoek en gesprek een maatwerkplan waarin de uit te voeren maatregelen en vervolgbeheer staan beschreven. Het plan is definitief na akkoordverklaring van de eigenaar. Van de eigenaar wordt verwacht dat deze zelf een deel van de werkzaamheden zelf ook bijdraagt in de kosten via eigen inzet of financieel. Hierbij wordt uitgegaan van een eigen bijdrage van 50%, waarbij voor vrijwillige inzet een tarief van 22,5 euro per uur wordt gerekend. De maximale bijdrage vanuit het project per eigenaar is 450 euro, voor dit bedrag worden materialen beschikbaar gesteld of een aannemer ingehuurd. Boven dit bedrag zijn de kosten voor de eigenaar voor eigen rekening.

4.2 Landschap

Mogelijke maatregelen es complex:

- Bos bij Hunebed kappen en natuurakker van maken of heide (Staatsbosbeheer).
- Natuurakkers aanleggen (Natuurmonumenten en Particulieren).
- Akkerranden op de es (Agrarisch Collectief West Groningen, het Drentse deel is niet voor agrarisch natuurbeheer aangewezen).
- Beheer zandwegen en bermen optimaliseren.

Mogelijke maatregelen jong ontginningslandschap en dorp

- Houtwal en akker herstellen Lange akkers (Polseweg) (Natuurmonumenten).
- Laagte uitgraven in uitgestoven laagte Duinweg (Natuurmonumenten).
- Heggen herstellen rondom laagte De Oorsprong.
- Advies t.a.v. nectarplanten in de tuin.
- Plaatsen bijenhoeven en/of verhogen aandeel dode bomen.
- Beheer zandwegen afstemmen op insecten (gemeenten).
- Bloemrijke bermen op zonnige locaties ontwikkelen.
- Houtwal of houtsingel aanleggen.
- Boomgaarden aanleggen.
- Bloemrijke natuurgraslanden ontwikkelen (ook in combinatie met bovenstaande).
- Rekening houden met zandbijen bij het beheer van zandwegen.
- Natuurakkers aanleggen.

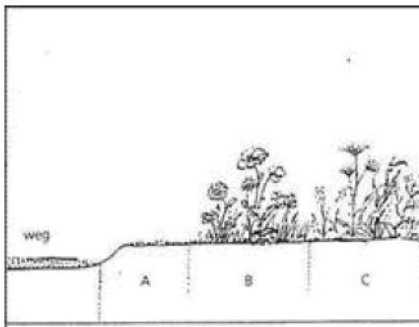
Mogelijke maatregelen natuurakkers

- Voedsel akker: inzaaien met zomertarwe, zomergerst in april en het gewas niet oogsten. Om de twee jaar wisselen met Quinoa of Vlas.
- Bloemen akker: inzaaien met een inheems zaden mengsel (Korenbloem, Gewone Margriet, Gele Ganzenbloem, Valse Kamille, Gewone Kamille, Klapprozen) en/of bloeiende akkergewassen (Vlas, Boekweit, Lupine, Bonen)
- Extensief beheer, waarbij stro uit gebied gebruikt wordt voor inzaaien andere gebieden

Mogelijke maatregelen natuurgraslanden

- Extensieve weilanden: beweiden met lage aantallen dieren en oog voor mollen en mieren.
- Bloemrijke hooilanden: bloemrijke hooilanden die na 15 juli snijrijp zijn met soorten als Gewone Margriet, Grasklokje, Duizendblad, Kleine Klaver, Biggenkruid, Zandblauwtje, Muizenoor, Roodzwenkgras, Schapenzuring en Sint-Janskruid.
- Extensief beheer, waarbij hooi uit gebied gebruikt wordt voor inzaaien andere gebieden.

Mogelijke maatregelen beheer zandpaden



De zandweg moet voor minimaal 50% uit open zand bestaan. Zo niet dan moet de zandweg bewerkt worden zodat er weer open zand aanwezig is.

- A. Jaarlijks maaien en afvoeren en periodiek schaven/plaggen (ervaringen via Boermarken).
- B. Jaarlijks maaien en afvoeren
- C. Eens per twee jaar maaien en afvoeren (elk jaar 50%)

Mogelijke maatregelen landschapselementen

Aanleg:

- aanplant bomen en struiken
- plaatsen/verplaatsen van raster
- aanleg/herstel van wallichaam
- aanleg/herstel poelen

Onderhoud

- dunnen
- afzetten
- bestrijden van woekerende/dominerende exoten als Amerikaanse vogelkers/Drents Krentenboompje

- bijplanten-herstel wallichaam
- snoeien bomen (inclusief opsnoeien)
- raster plaatsen/verplaatsen/vervangen

4.3 Erven

Mogelijke maatregelen

- Aanleggen van nieuwe lijnvormige elementen zoals heggen, houtsingels met inheemse bomen en struiken
- inzaaien van bermen, braakliggende gronden en overhoekjes met een Drents akkerbloemenmengsel of bloemrijk grasland mengsel (Cruydt-Hoeck)
- eventueel creëren van voedselarme bodems in bermen door aanbrengen van schraal zand/afschrapen toplaag
- intensief beheer van graslandpercelen (deels) omzetten in extensief beheer
- beschikbaar stellen van nestkasten voor vogels
- beschikbaar stellen van bijen- en insecten hotels
- aanleggen van takkenrillen
- aanleggen van boomgaarden
- aanleggen van solitaire bomen, zoals knotbomen, fruitbomen, eiken of elzen
- verwijderen van ongewenste aanplant, bijvoorbeeld conifeer en fijnspar en waar mogelijk vervangen door inheemse beplanting (o.a. inheemse bloeiende struiken).
- landelijk inpassen van paardenbakken en gebouwen
- versterken van bestaande landschapselementen door wijzigingen in beheer en/of aanplant

5. Projectresultaat

Het project kent een hoge graad van burgerparticipatie. In overleg met eigenaren wordt gezocht naar maatwerk om de biodiversiteit op diens erf en of gronden nader in te vullen. Om deze reden is het niet mogelijk om vooraf praktijkmaatregelen te kwantificeren. We gaan in het gebied voor een bereik van 50 particuliere eigenaren waar daadwerkelijk maatregelen genomen gaan worden. Daarnaast draagt communicatie er aan bij dat ook mensen zelfstandig stappen kunnen zetten om de biodiversiteit te verhogen, ook in de dorpskernen. De samenhang in de maatregelen wordt versterkt door ook ecologische bermbeheer en agrarisch natuurbeheer (Haren) te integreren in het project. Ook Natuurmonumenten voert maatregelen uit in haar terrein. Het resultaat is dat er minder scherpe overgangen zullen zijn tussen natuur- en agrarisch gebied. Bijen, boerenlandvlinders en vogels van kleinschalige landschappen profiteren volop van de maatregelen. Er ontstaat een gebied waar het fijn vertoeven is voor mens en dier. Inwoners van het gebied worden zich meer bewust van natuur- en landschappelijke waarden van hun omgeving. De collectieve aanpak en samenwerking draagt bij aan meer sociale cohesie in de dorpen.

Instandhouding en beheer

Voor een maximaal haalbaar resultaat willen we het beheer en de instandhouding waarborgen door schriftelijke instructie te geven over vervolgbeheer aan de eigenaren en scholing te bieden. Voor eigenaren geldt een instandhoudingsplicht van minimaal 6 jaar.

6. PR en communicatie

Voor aanvang van het project wordt er een algemene voorlichting gegeven over het onderdeel natuur erf, deze bijeenkomst heeft tevens een wervende functie.

Ten aanzien van het beheer van bloemrijke akkers, weiden en bermen wordt een speciale bijeenkomst gehouden. Hierbij wordt externe kennis ingebracht (o.a. via Crujldthoeck.

7. Planning

Activiteiten	2019				
Werven deelnemers en communicatie	■				
Bezoeken en opstellen werkplannen	■	■			
Uitvoering werkzaamheden	■			■	■

8. Begroting en financiering (Incl. BTW)

Activiteiten	Kosten
Algemene coördinatie	
Overleggen projectgroep	1.161,60
Projectleiding	3.872,00
Voorlichting deelnemers en communicatie	
Persberichten e.d.	968,00
Algemene voorlichting deelnemers	774,40
Cursus beheer bloemrijke akkers	774,40
Inhuur Cruidthoeck/zaalhuur	847,00
Erfadvies (24 stuks)	
Bezoek	7.260,00
Uitwerking en afhandeling beheerplan	12.100,00
Uitvoering	
<i>Erven</i>	
<i>Vragen beantwoorden/advies</i>	2.420,00
Beschikbaar stellen materiaal (24 erven)	1.936,00
Controle uitvoer	1.548,80
Toepassing beplanting op erf	9.075,00
Toepassen zaaimengsels en nestkasten	4.537,50
Eigen werkzaamheid eigenaren (uren)	13.612,50
Subtotaal	60.887,20
Subtotaal	59.334,20
Onvoorzien (7%)	4.153,39
Totaal	63.487,59

Dekking	Bijdrage (€)
Gemeente Tynaarlo Vitaal platteland	49.875
Bijdrage eigenaren/bewoners	13.612
Totaal	63.487